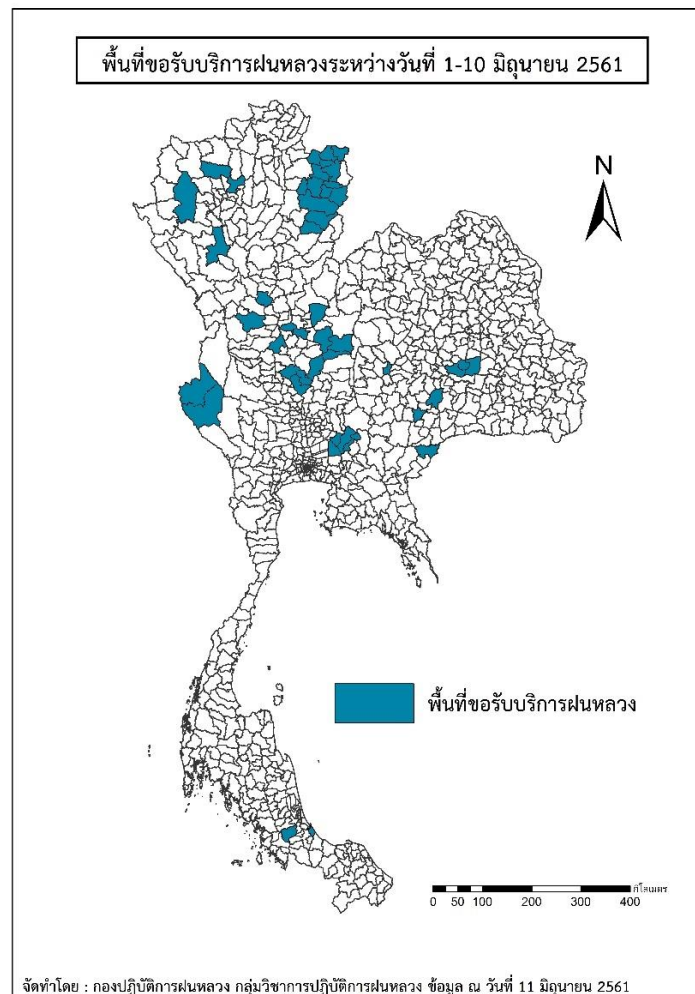




รายงานสถานการณ์ภัยแล้งและภัยพิบัติ ฉบับที่ 101  
ประจำวันที่ 11 มิถุนายน 2561  
และผลการปฏิบัติการฝนหลวงประจำวันที่ 10 มิถุนายน 2561  
กลุ่มวิชาการปฏิบัติการฝนหลวง กองปฏิบัติการฝนหลวงกรมฝนหลวงและการบินเกษตร  
[royalrainmaking\\_academic@hotmail.com](mailto:royalrainmaking_academic@hotmail.com)

๑ พื้นที่ขอรับบริการฝนหลวง (วันที่ 1 - 10 มิถุนายน 2561)

ภาค	รายชื่อจังหวัด (อำเภอ) ที่มีผู้ขอรับบริการ	จำนวนผู้ขอรับบริการ (ราย)
เหนือ	กำแพงเพชร(เมืองกำแพงเพชร), น่าน(ทุ่งช้าง ท่าวังผา นาน้อย นาหมื่น บ้านหลวง ปัว ภูเพียง สองแคว สันติสุข เฉลิมพระเกียรติ เชียงกลาง เมืองน่าน เวียงสา แม่จริม), พิจิตร(ตะพานหิน โพธิ์ประทับช้าง), พิษณุโลก(เนินมะปราง), ลำพูน(ลี้), สุโขทัย(คีรีมาศ), เพชรบูรณ์(บึงสามพัน หนองไผ่ ชนแดน), เชียงใหม่(ดอยสะเก็ด แม่แตง แม่แจ่ม)	25
กลาง	กาญจนบุรี(ทองผาภูมิ สังขละบุรี), นครสวรรค์(ตากฟ้า พยุหะคีรี ไผศาลี ตาคีลี บรรพตพิสัย)	12
ตะวันออกเฉียงเหนือ	บุรีรัมย์(หนองกี่ ลำปลายมาศ), ชัยภูมิ(เนินสง่า), มหาสารคาม(พยัคฆภูมิพิสัย), ร้อยเอ็ด (ปทุมรัตน์ เกษตรวิสัย)	7
ตะวันออก	นครนายก(บ้านนา ปากพลี อังครักษ์ เมืองนครนายก), สระแก้ว(ตาพระยา)	2
ใต้	สงขลา(รัตภูมิ เมืองสงขลา)	4
รวม	17 จังหวัด( 46 อำเภอ)	50



๑ สถานการณ์ปริมาณน้ำเก็บกักในอ่างเก็บน้ำที่สำคัญ

	ความจุของอ่างที่ รนก. <sup>1</sup> (ล้าน ลบ.ม.)	ปริมาณน้ำในอ่างฯ (%)				ปริมาตรน้ำไหลลงอ่างฯ (ล้าน ลบ.ม.)	ปริมาตรน้ำระบาย (ล้าน ลบ.ม.)	ระดับน้ำ
		7 มิ.ย.	8 มิ.ย.	9 มิ.ย.	10 มิ.ย.	10 มิ.ย.	10 มิ.ย.	
<b>ภาคเหนือ</b>						<b>28.43</b>	<b>42.61</b>	
- ภูมิพล(ตาก)	13,462	55	55	55	55	6.98	16.00	-
- สิริกิติ์(อุดรดิตถ์)	9,510	52	52	52	52	16.84	17.94	-
- แม้งดง(เชียงใหม่)	265	54	54	54	53	0.23	1.03	-
- แม่กวงฯ(เชียงใหม่)	263	26	26	26	26	0.25	0.03	ต่ำกว่า 30%
- กิวลม(ลำปาง)	106	62	62	62	63	1.10	0.53	-
- กิวคอง(ลำปาง)	170	57	57	56	56	0.09	0.17	-
- แควน้อยฯ(พิษณุโลก)	939	28	27	27	26	2.94	6.91	ต่ำกว่า 30%
- แม่มอก(ลำปาง)	110	43	43	43	43	0.20	0.20	ต่ำกว่า 50%
<b>ภาคตะวันออกเฉียงเหนือ</b>						<b>12.07</b>	<b>21.36</b>	
- ห้วยหลวง(อุดรธานี)	135	44	44	44	44	0.09	0.19	ต่ำกว่า 50%
- น้ำอูน(สกลนคร)	520	57	58	58	58	0.27	0.00	-
- น้ำพุง(สกลนคร)	166	29	29	29	28	0.00	0.57	ต่ำกว่า 30%
- จุฬารักษ์(ชัยภูมิ)	164	66	66	66	66	0.60	1.05	-
- อุบลรัตน์(ขอนแก่น)	2,431	42	42	42	41	4.73	9.32	ต่ำกว่า 50%
- ลำปาว(กาฬสินธุ์)	1,980	40	41	40	40	1.08	6.18	ต่ำกว่า 50%
- ลำตะคอง(นครราชสีมา)	314	62	63	63	63	0.29	0.04	-
- ลำพระเพลิง(นครราชสีมา)	110	61	61	61	61	0.17	0.00	-
- มูลบน(นครราชสีมา)	141	53	53	53	53	0.00	0.00	-
- ลำแฉะ(นครราชสีมา)	275	44	44	44	44	0.10	0.00	ต่ำกว่า 50%
- ลำน้ำรอง(บุรีรัมย์)	121	53	53	53	53	0.04	0.00	-
- สิรินคร(อุบลราชธานี)	1,966	45	45	46	46	4.64	4.01	ต่ำกว่า 50%
- ลำปลายมาศ(นครราชสีมา)	98	69	69	69	69	0.06	0.00	-
<b>ภาคกลาง</b>						<b>44.43</b>	<b>26.86</b>	
- ป่าสักฯ(ลพบุรี)	960	24	23	23	23	0.62	2.63	ต่ำกว่า 30%
- ทับเสลา(อุทัยธานี)	160	56	55	55	54	1.16	2.04	-
- กระเสียว(สุพรรณบุรี)	240	80	80	80	79	0.53	2.09	-
- ศรีนครินทร์(กาญจนบุรี)	17,745	80	80	80	80	10.50	10.05	-
- วชิราลงกรณ์(กาญจนบุรี)	8,860	52	52	52	52	31.62	10.05	-
<b>ภาคตะวันออก</b>						<b>6.50</b>	<b>5.23</b>	
- ขุนด่านฯ(นครนายก)	224	23	23	23	23	0.49	0.37	ต่ำกว่า 30%
- คลองสิียด(ฉะเชิงเทรา)	420	52	52	52	52	0.82	1.50	-
- บางพระ(ชลบุรี)	117	64	64	64	64	0.32	0.32	-
- หองปลาไหล(ระยอง)	164	81	81	81	80	1.24	1.79	-
- ประแสร์(ระยอง)	295	77	77	77	77	1.60	0.65	-
- นฤปดินทรจินดา(ปราจีนบุรี)	295	17	17	17	16	0.30	0.60	ต่ำกว่า 20%
- พระปรัง(สระแก้ว)	97	45	45	45	45	0.58	0.00	ต่ำกว่า 50%
- ดอกกราย(ระยอง)	71	68	67	67	67	0.48	0.00	-
- คลองพระพุทธ(จันทบุรี)	70	77	77	77	77	0.67	0.00	-
- คลองหลวง รัชชโลทร(ชลบุรี)	98	89	89	89	86	0.939	0.00	-
<b>ภาคใต้</b>						<b>26.47</b>	<b>18.85</b>	
- แก่งกระเจาน(เพชรบุรี)	710	43	43	43	44	1.62	0.43	ต่ำกว่า 50%
- ปราณบุรี(ประจวบคีรีขันธ์)	347	66	66	66	66	2.12	0.25	-
- รัชชประภา(สุราษฎร์ธานี)	5,639	67	67	67	67	19.80	8.06	-
- บางยาง(ยะลา)	1,454	82	81	81	80	2.93	10.11	-

รณก. = ระดับน้ำเก็บกัก, ที่มา: กรมชลประทาน

## การพยากรณ์อากาศและสภาพอากาศประจำวัน

### ๑ ลักษณะอากาศทั่วไปและการพยากรณ์อากาศ ประจำวันที่ 11 มิถุนายน 2561 (เวลา 06.00 น.)

ลักษณะอากาศทั่วไป	
<p>พยากรณ์อากาศ 24 ชั่วโมงข้างหน้า ประเทศไทยยังคงมีฝนตกต่อเนื่อง กับมีฝนตกหนักบางแห่งบริเวณภาคเหนือ ภาคตะวันออกเฉียงเหนือ ภาคกลาง ภาคตะวันออก และภาคใต้ตอนบน ขอให้ประชาชนบริเวณดังกล่าวระวังอันตรายจากฝนที่ตกหนักถึงหนักมาก บางแห่ง ซึ่งอาจทำให้เกิดน้ำท่วมฉับพลัน น้ำป่าไหลหลาก จึงขอให้ประชาชนในพื้นที่เสี่ยงภัยระวังอันตรายจากสภาวะฝนตกหนักและฝนที่ตกสะสมไว้ ด้วยสำหรับทะเลอันดามันและอ่าวไทยตอนบนมีคลื่นสูง 2-3 เมตร ขอให้ชาวเรือเดินเรือด้วยความระมัดระวังและเรือเล็กควรงดออกจากฝั่ง</p> <p>ลักษณะสำคัญทางอุตุนิยมวิทยา มรสุมตะวันตกเฉียงใต้กำลังแรงพัดปกคลุมทะเลอันดามัน ประเทศไทย และอ่าวไทย ประกอบกับร่อง มรสุมได้เลื่อนขึ้นไปพาดผ่านประเทศเมียนมาตอนบน และเวียดนามตอนบน ลักษณะเช่นนี้ทำให้ประเทศไทยมีฝนตกต่อเนื่อง และมีฝนตกหนัก บางแห่งบริเวณภาคเหนือ ภาคตะวันออกเฉียงเหนือ ภาคกลาง ภาคตะวันออก และภาคใต้ตอนบน ส่วนคลื่นลมบริเวณทะเลอันดามัน และอ่าวไทย ตอนบนมีกำลังแรง</p>	
การพยากรณ์อากาศรายภาค	
ภาคเหนือ	มีเมฆมาก กับมีฝนฟ้าคะนอง ร้อยละ 80 ของพื้นที่ และมีฝนตกหนักบางแห่ง บริเวณจังหวัดแม่ฮ่องสอน เชียงใหม่ ลำพูน ลำปาง สุโขทัย กำแพงเพชร พิษณุโลก อุตรดิตถ์ และตาก อุณหภูมิต่ำสุด 24-26 องศาเซลเซียส อุณหภูมิสูงสุด 28-33 องศาเซลเซียส ลมตะวันตกเฉียงใต้ ความเร็ว 10-30 กม./ชม.
ภาคกลาง	มีเมฆมาก กับมีฝนฟ้าคะนอง ร้อยละ 70 ของพื้นที่ และมีฝนตกหนักบางแห่ง บริเวณจังหวัดราชบุรี กาญจนบุรี อุทัยธานี และนครสวรรค์ อุณหภูมิต่ำสุด 24-26 องศาเซลเซียส อุณหภูมิสูงสุด 32-35 องศาเซลเซียส ลมตะวันตกเฉียงใต้ ความเร็ว 10-30 กม./ชม.
ภาคตะวันออกเฉียงเหนือ	มีเมฆเป็นส่วนมาก กับมีฝนฟ้าคะนอง ร้อยละ 60 ของพื้นที่ และมีฝนตกหนักบางแห่ง บริเวณจังหวัดบึงกาฬ สกลนคร นครพนม และอุบลราชธานี อุณหภูมิต่ำสุด 24-26 องศาเซลเซียส อุณหภูมิสูงสุด 31-34 องศาเซลเซียส ลมตะวันตกเฉียงใต้ ความเร็ว 10-30 กม./ชม.
ภาคตะวันออก	มีเมฆมาก กับมีฝนฟ้าคะนอง ร้อยละ 70 ของพื้นที่ และมีฝนตกหนักบางแห่ง บริเวณจังหวัดฉะเชิงเทรา นครนายก ปราจีนบุรี ระยอง จันทบุรี และตราด อุณหภูมิต่ำสุด 24-28 องศาเซลเซียส อุณหภูมิสูงสุด 28-34 องศาเซลเซียส ลมตะวันตกเฉียงใต้ ความเร็ว 20-35 กม./ชม. ทะเลมีคลื่นสูงประมาณ 2 เมตร บริเวณที่มีฝนฟ้าคะนองคลื่นสูงมากกว่า 2 เมตร
ภาคใต้ฝั่งตะวันออก	มีเมฆเป็นส่วนมาก กับมีฝนฟ้าคะนอง ร้อยละ 60 ของพื้นที่ และมีฝนตกหนักบางแห่ง บริเวณจังหวัดเพชรบุรี และประจวบคีรีขันธ์ อุณหภูมิต่ำสุด 22-27 องศาเซลเซียส อุณหภูมิสูงสุด 31-36 องศาเซลเซียส ตั้งแต่จังหวัดสุราษฎร์ธานี ขึ้นมา: ลมตะวันตกเฉียงใต้ ความเร็ว 20-35 กม./ชม. ทะเลมีคลื่นสูงประมาณ 2 เมตร ห่างฝั่งคลื่นสูงมากกว่า 2 เมตร ตั้งแต่จังหวัดนครศรีธรรมราชลงไป: ลมตะวันตกเฉียงใต้ ความเร็ว 15-35 กม./ชม. ทะเลมีคลื่นสูง 1-2 เมตร ห่างฝั่งคลื่นสูง ประมาณ 2 เมตร
ภาคใต้ฝั่งตะวันตก	มีเมฆเป็นส่วนมาก กับมีฝนฟ้าคะนอง ร้อยละ 60 ของพื้นที่ และมีฝนตกหนักบางแห่ง บริเวณจังหวัดระนอง และพังงา อุณหภูมิต่ำสุด 24-26 องศาเซลเซียส อุณหภูมิสูงสุด 30-35 องศาเซลเซียส ตั้งแต่จังหวัดภูเก็ตขึ้นมา: ลมตะวันตกเฉียงใต้ ความเร็ว 20-40 กม./ชม. ทะเลมีคลื่นสูง 2-3 เมตร บริเวณที่มีฝนฟ้าคะนองคลื่นสูงมากกว่า 3 เมตร ตั้งแต่จังหวัดกระบี่ลงไป: ลมตะวันตกเฉียงใต้ ความเร็ว 20-35 กม./ชม. ทะเลมีคลื่นสูงประมาณ 2 เมตร บริเวณที่มีฝนฟ้าคะนองคลื่นสูงมากกว่า 2 เมตร
กรุงเทพมหานครและปริมณฑล	มีเมฆมาก กับมีฝนฟ้าคะนอง ร้อยละ 70 ของพื้นที่ อุณหภูมิต่ำสุด 26-28 องศาเซลเซียส อุณหภูมิสูงสุด 32-35 องศาเซลเซียส ลมตะวันตกเฉียงใต้ ความเร็ว 10-30 กม./ชม.

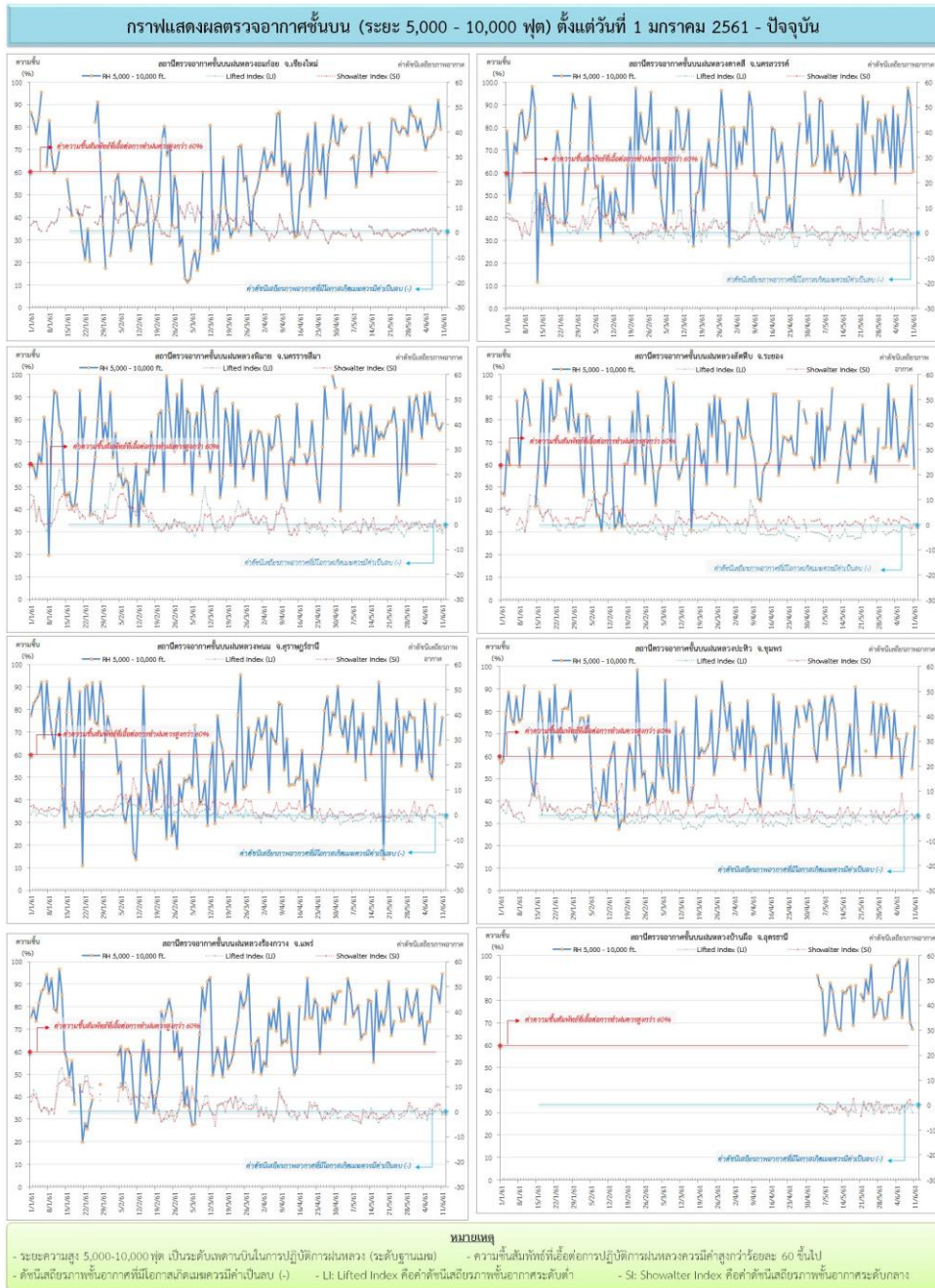
ที่มา: กรมอุตุนิยมวิทยา

๑ ข้อมูลความชื้นจากการตรวจอากาศชั้นบน (Sounding) ระยะความสูง 5,000 - 10,000 ฟุต

ภาค	สถานีตรวจอากาศ	ความชื้นสัมพัทธ์ (%)					เสถียรภาพอากาศ
		7 มิ.ย.	8 มิ.ย.	9 มิ.ย.	10 มิ.ย.	11 มิ.ย.	
ภาคเหนือ	สถานีเรดาร์ฝนหลวงอมก๋อย	77	80	92	79	-	ไม่มีข้อมูล
	สถานีตรวจอากาศเคลื่อนที่ร้องกวาง	90	89	88	82	95	ไม่เสถียรภาพ
ภาคกลาง	สถานีเรดาร์ฝนหลวงตาคี	75	83	98	90	61	ไม่เสถียรภาพ
ภาคตะวันออกเฉียงเหนือ	สถานีเรดาร์ฝนหลวงพิมาย	82	83	78	76	79	ไม่เสถียรภาพ
	สถานีตรวจอากาศเคลื่อนที่บ้านฝือ	90	99	71	68	-	ไม่มีข้อมูล
ภาคตะวันออก	สถานีเรดาร์ฝนหลวงสัดหีบ	70	64	77	95	59	เสถียรภาพ
ภาคใต้	สถานีเรดาร์ฝนหลวงพนม	50	83	-	65	77	เสถียรภาพ
	สถานีตรวจอากาศเคลื่อนที่ปะทิว	63	70	-	55	74	ไม่เสถียรภาพ

หมายเหตุ : สภาพอากาศมีเสถียรภาพ(Stable) หมายถึงสภาพอากาศที่มีโอกาสน้อยหรือไม่มีโอกาสในการเกิดเมฆในแนวตั้งเพื่อพัฒนาตัวกลายเป็นกลุ่มฝน  
สภาพอากาศไม่มีเสถียรภาพ(Unstable) หมายถึงสภาพอากาศที่มีโอกาสเกิดเมฆในแนวตั้งและพัฒนาตัวเป็นกลุ่มฝนได้

๑ กราฟแสดงแนวโน้มความชื้นอากาศชั้นบนและดัชนีเสถียรภาพอากาศ (ระหว่างวันที่ 1 มกราคม - 11 มิถุนายน 2561)



การปฏิบัติการฝนหลวงประจำวัน

๑ สรุปผลปฏิบัติการฝนหลวงประจำวัน ที่ 10 มิถุนายน 2561

ภาค/หน่วยฯ	หน่วยปฏิบัติการ (หน่วย)	เครื่องบิน ผล./ทอ. (ลำ)	จำนวนเที่ยวบิน (เที่ยว)	จำนวนชั่วโมงบิน (ชั่วโมง)	ปริมาณการใช้สารฝนหลวง (ตัน/นัต)	จังหวัดที่มีการรายงานฝนตก (จำนวนจังหวัด/อ่างเก็บน้ำเป้าหมาย)
<b>เหนือ</b>	<b>2</b>	<b>5/-</b>	<b>0</b>	<b>0:00</b>	<b>0.00</b>	<b>-/-</b>
- เชียงใหม่	1	3/-	0	0:00	0.00	ไม่ปฏิบัติการฝนหลวง เนื่องจากท้องฟ้าปิดมีฝนตกบริเวณสนามบินเป็นระยะๆ ประกอบกับติดตามสถานการณ์น้ำในพื้นที่เป้าหมาย
- พิชญ์โลก	1	2/-	0	0:00	0.00	ไม่ปฏิบัติการฝนหลวง เนื่องจากลมผิวพื้นและลมชั้นบนมีกำลังแรง ทำให้กลุ่มเมฆในพื้นที่เป้าหมายไม่พัฒนาตัว
<b>กลาง</b>	<b>2</b>	<b>6/-</b>	<b>2</b>	<b>3:10</b>	<b>1.40</b>	<b>2/-</b>
- กาญจนบุรี	1	3/-	0	0:00	0.00	ไม่ปฏิบัติการฝนหลวง เนื่องจากลมชั้นบนมีกำลังแรงส่งผลให้กลุ่มเมฆในพื้นที่เป้าหมายเคลื่อนตัวและสลายตัวค่อนข้างเร็ว
- ลพบุรี	1	3/-	2	3:10	1.40	มีฝนตกเล็กน้อยถึงปานกลาง บริเวณพื้นที่การเกษตร จ.นครสวรรค์(ตากลิ ตากฟ้า ท่าตะโก ไพศาล) จ.ลพบุรี(หนองม่วง โคกเจริญ)
<b>ตะวันออกเฉียงเหนือ</b>	<b>2</b>	<b>7/2</b>	<b>0</b>	<b>0:00</b>	<b>0.00</b>	<b>-/-</b>
- ขอนแก่น	1	3/-	0	0:00	0.00	ไม่ปฏิบัติการฝนหลวง เนื่องจากติดตามสถานการณ์น้ำในพื้นที่การเกษตร
- นครราชสีมา	1	4/2	0	0:00	0.00	ไม่ปฏิบัติการฝนหลวง เนื่องจากลมผิวพื้นและลมชั้นบนมีกำลังแรง ทำให้กลุ่มเมฆพัฒนาตัวเป็นกลุ่มฝนและเคลื่อนตัวออกจากพื้นที่เป้าหมายค่อนข้างเร็ว
<b>ตะวันออก</b>	<b>1</b>	<b>3/-</b>	<b>0</b>	<b>0:00</b>	<b>0.00</b>	<b>-/-</b>
- สระแก้ว	1	3/-	0	0:00	0.00	ไม่ปฏิบัติการฝนหลวง เนื่องจากลมชั้นบนมีกำลังแรงส่งผลให้กลุ่มเมฆในพื้นที่เป้าหมายเคลื่อนตัวและสลายตัวเร็ว
<b>ใต้</b>	<b>1</b>	<b>-/1</b>	<b>1</b>	<b>1:00</b>	<b>2.00</b>	<b>1/-</b>
- สงขลา	1	-/1	1	1:00	2.00	มีฝนตกเล็กน้อย บริเวณพื้นที่ จ.สงขลา(รัตภูมิ)
<b>รวม</b>	<b>8</b>	<b>21/3</b>	<b>3</b>	<b>4:10</b>	<b>3.40</b>	<b>3/-</b>

๑ สรุปผลรวมปฏิบัติการตั้งแต่เริ่มตั้งหน่วยปฏิบัติการฝนหลวง (1 มีนาคม - 10 มิถุนายน 2561)

ตั้งแต่เริ่มตั้งหน่วยปฏิบัติการฝนหลวง เมื่อวันที่ 1 มีนาคม - 10 มิถุนายน 2561 มีการขึ้นปฏิบัติการฝนหลวง จำนวน 94 วัน มีวันฝนตกจากการปฏิบัติการฝนหลวงคิดเป็นร้อยละ 96.90 ขึ้นปฏิบัติการจำนวน 1,418 เที่ยวบิน (2,163:30 ชั่วโมงบิน) ปริมาณการใช้สารฝนหลวง 1,139.95 ตัน พลุซิลเวอร์ไอโอไดด์สำหรับภารกิจปฏิบัติการฝนหลวง จำนวน 1,809 นัด จังหวัดที่มีรายงานฝนตกรวม 52 จังหวัด

ภาค - ศูนย์/หน่วยปฏิบัติการ	ขึ้นบิน (วัน)	ฝนตก (วัน)	จำนวน เที่ยวบิน (เที่ยว)	จำนวน ชั่วโมงบิน (ชั่วโมง)	ปริมาณ สารฝนหลวง (ตัน/AgI, CaCl <sub>2</sub> นัด (ทำฝน)/AgI นัด (ยับยั้งลูกเห็บ))	จังหวัดที่มีรายงานฝนตก (ทั้งการสังเกตด้วยสายตา/ การตรวจวัดด้วยเรดาร์ และ เครื่องวัดน้ำฝนอัตโนมัติ)	ปริมาตร น้ำไหลลง อ่างเก็บน้ำสะสม (ล้าน ลบ.ม.)
<b>เหนือ</b>	<b>74</b>	<b>65</b>	<b>369</b>	<b>628:00</b>	<b>344.90/1809</b>	<b>27 จังหวัด</b>	<b>3.25</b>
- เชียงใหม่ (เปิดหน่วยฯ 1 มี.ค. 61 เป็นต้นไป)	57	49	213	344:40	222.40/919	บริเวณที่มีฝนตก ได้แก่ เชียงใหม่ เชียงใหม่ ตาก น่าน พะเยาแพร่ แม่ฮ่องสอน ลำปาง ลำพูน พิจิตร (10 จังหวัด)	แม่กวง 3.25
- พิษณุโลก (เปิดหน่วยฯ 1 มี.ค. 61 เป็นต้นไป)	60	50	156	284:20	122.50/890	บริเวณที่มีฝนตก ได้แก่ กำแพงเพชร ตาก น่าน พิจิตร พิษณุโลก เพชรบูรณ์ แพร่ ลำปาง ลำพูน สุโขทัย อุดรดิตถ์ นครสวรรค์ เลย กาฬสินธุ์ ขอนแก่น ชัยภูมิ นครพนม มหาสารคาม มุกดาหาร ร้อยเอ็ด สกลนคร หนองบัวลำภู อุดรธานี (23 จังหวัด)	
<b>กลาง</b>	<b>65</b>	<b>65</b>	<b>431</b>	<b>632:35</b>	<b>306.10</b>	<b>12 จังหวัด</b>	<b>131.94</b>
- นครสวรรค์ (เปิดหน่วยฯ 1-31 มี.ค. 61)	5	5	15	26:15	12.00	บริเวณที่มีฝนตก ได้แก่ ลพบุรี อุทัยธานี (2 จังหวัด)	ศรีนครินทร์ 62.17 วชิราลงกรณ์ 69.77
- กาญจนบุรี (เปิดหน่วยฯ 6 มี.ค. 61 เป็นต้นไป)	55	55	230	331:30	160.30	บริเวณที่มีฝนตก ได้แก่ กาญจนบุรี กรุงเทพฯ ชัยนาท นครปฐม อุทัยธานี สมุทรสาคร สุพรรณบุรี (7 จังหวัด)	
- ลพบุรี (เปิดหน่วยฯ 1 เม.ย. 61 เป็นต้นไป)	42	42	186	274:50	133.80	บริเวณที่มีฝนตก ได้แก่ ชัยนาท นครสวรรค์ ลพบุรี สระบุรี อุทัยธานี เพชรบูรณ์ นครราชสีมา (7 จังหวัด)	
<b>ตะวันออกเฉียงเหนือ</b>	<b>56</b>	<b>51</b>	<b>171</b>	<b>289:10</b>	<b>160.25</b>	<b>13 จังหวัด</b>	
- ขอนแก่น (เปิดหน่วยฯ 1-31 มี.ค. 61 และ 16 พ.ค. 61 เป็นต้นไป)	17	13	40	88:15	29.95	บริเวณที่มีฝนตก ได้แก่ นครราชสีมา บุรีรัมย์ ชัยภูมิ ยโสธร ร้อยเอ็ด (5 จังหวัด)	ลำตะคอง 2.90
- อุดรธานี (เปิดหน่วยฯ 1 เม.ย.-16	13	12	21	30:25	25.80	บริเวณที่มีฝนตก ได้แก่ เลย นครราชสีมา หนองคาย	

ภาค - ศูนย์/หน่วยปฏิบัติการฯ	ขึ้นบิน (วัน)	ฝนตก (วัน)	จำนวน เที่ยวบิน (เที่ยว)	จำนวน ชั่วโมงบิน (ชั่วโมง)	ปริมาณ สารฝนหลวง (ตัน/Agl, CaCl <sub>2</sub> นัต (ทำฝน)/Agl นัต (ยับยั้งลูกเห็บ))	จังหวัดที่มีรายงานฝนตก (ทั้งการสังเกตด้วยสายตา/ การตรวจวัดด้วยเรดาร์ และ เครื่องวัดน้ำฝนอัตโนมัติ)	ปริมาตร น้ำไหลลง อ่างเก็บน้ำสะสม (ล้าน ลบ.ม.)
พ.ศ. 61)						อุดรธานี หนองบัวลำภู มหาสารคาม กาฬสินธุ์ (7 จังหวัด)	
- นครราชสีมา (เปิดหน่วยฯ 1 เม.ย. 61 เป็นต้นไป)	38	36	110	170:20	104.50	บริเวณที่มีฝนตก ได้แก่ นครราชสีมา ชัยภูมิ บุรีรัมย์ สุรินทร์ อุบลราชธานี โยธธ ร้อยเอ็ด (7 จังหวัด)	
<b>ตะวันออก</b>	<b>56</b>	<b>52</b>	<b>246</b>	<b>352:45</b>	<b>161.80</b>	<b>6 จังหวัด</b>	<b>7.47</b>
- จันทบุรี (เปิดหน่วยฯ 1 มี.ค. 61 เป็นต้นไป)	51	47	225	329:45	146.90	บริเวณที่มีฝนตก ได้แก่ จันทบุรี สระแก้ว ฉะเชิงเทรา ชลบุรี ระยอง (5 จังหวัด)	คลองสิียด 7.39 คลองพระพุทธร 0.08
- สระแก้ว (เปิดหน่วยฯ 31 พ.ค. 61 เป็นต้นไป)	5	5	21	23:00	14.90	บริเวณที่มีฝนตก ได้แก่ สระแก้ว นครนายก (2 จังหวัด)	
<b>ใต้</b>	<b>56</b>	<b>54</b>	<b>201</b>	<b>261:10</b>	<b>166.90</b>	<b>4 จังหวัด</b>	<b>52.22</b>
- หัวหิน (เปิดหน่วยฯ 1 มี.ค.-16 พ.ค. 61)	40	39	180	222:40	125.40	บริเวณที่มีฝนตก ได้แก่ ประจวบคีรีขันธ์ เพชรบุรี (2 จังหวัด)	แก่งกระจาน 37.32 ปราณบุรี 14.90
- สงขลา (เปิดหน่วยฯ 1 เม.ย. 61 เป็นต้นไป)	21	20	21	38:30	41.50	บริเวณที่มีฝนตก ได้แก่ นราธิวาส สงขลา (2 จังหวัด)	

กลุ่มวิชาการปฏิบัติการฝนหลวง กองปฏิบัติการฝนหลวง กรมฝนหลวงและการบินเกษตร